

# “院长说”



## 电气工程学院招生简介

王莉

院长 教授 博士生导师



# CONTENTS

- 學院簡介
- 專業介紹
- 學生培養
- 就業與考研



# 学院简介——学科专业门类齐全

## 本科专业



测控技术与仪器、自动化、电气工程及其自动化、机器人工程四个本科专业。

## 硕士学位授权点



拥有控制科学与工程河南省一级重点学科、**控制科学与工程**一级硕士学位授权点、**电子信息（控制方向）**专业学位授权点。

## 博士学位授权点



2012以“服务国家特殊需求博士人才培养项目”开始**博士研究生**培养，2021年获批“控制科学与工程”一级学科博士点

## 学生规模

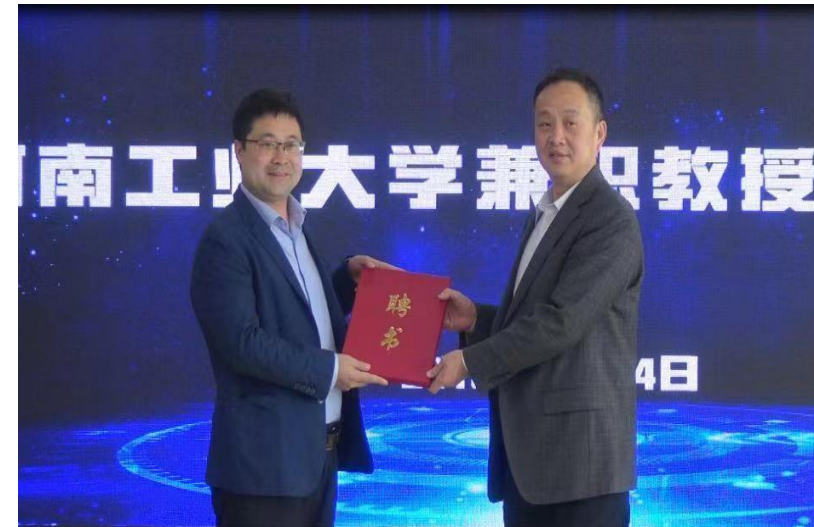


目前学院在校本科生2400余人，研究生150余人。



# 学院简介——师资力量雄厚

学院有专任教师100余人，教授、副教授50余人，博士50余人，博士生导师5人，硕士生导师近30人。享受国务院政府特殊津贴专家、河南省优秀专家2人，省级特聘教授1人。



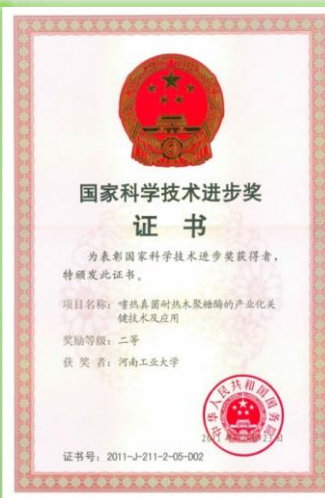
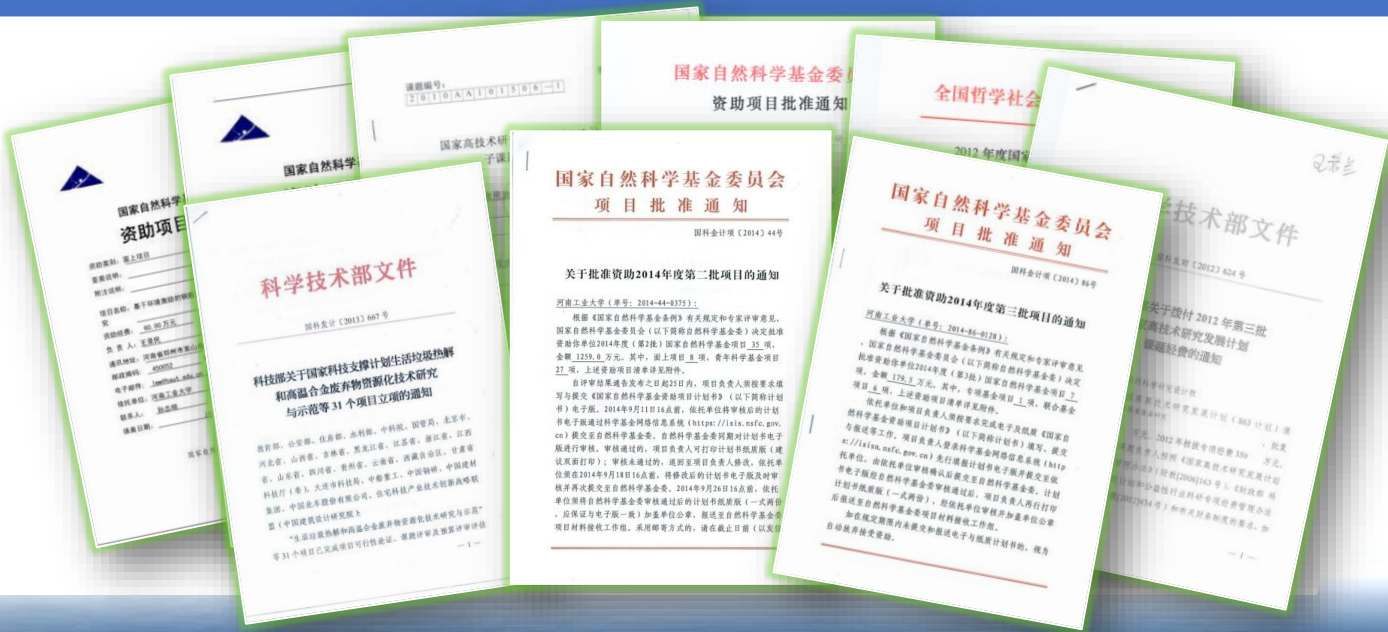


# 学院简介——科研实力突出

- 📄 国家科技支撑计划/国家自然科学基金20余项
- 📄 河南省杰出人才创新基金、杰出青年基金多项
- 📄 发表SCI/EI学术论文300余篇
- 📄 申请国家专利和软件著作权150余项
- 📄 获各类省级科研成果奖励15项

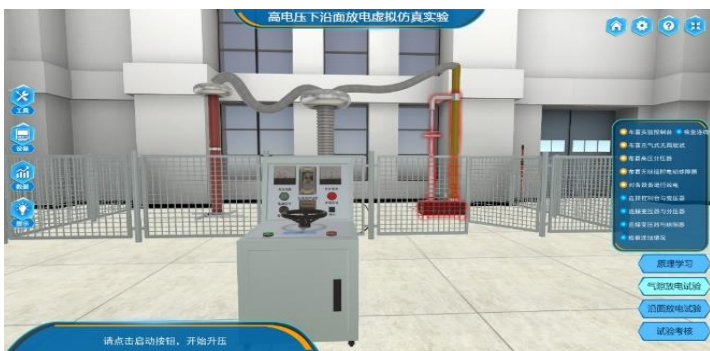


## 科研经费到账 超过1000万元





# 学院简介 —— 实验条件优越



- 教学实验设备近3000万元，年均新增300万元
- 先进教学实验室和实训基地23个
- 专业开放实验室
- 本科生实践创新中心
- 专业教学实验室
- 电工电子基础实验中心





# 学院简介——实验条件优越



- 美国摩托罗拉公司 (Motorola)
- 美国飞思卡尔公司 (Freescale)
- 美国微芯科技公司 (Microchip)

- 欧洲意法公司 (ST)
- 美国德州仪器 (TI)
- 奥地利贝加莱公司

- 河南省计量科学研究所
- 许继集团仪表公司
- 汉威科技、新天科技



01

**测控技术与仪器专业**

02

自动化专业

03

电气工程及其自动化

04

机器人工程专业



## 测控技术与仪器专业

- 面向测量控制技术集成和仪器设计，是集检测技术、电子电路、控制技术、计算机技术、精密机械等形成的一门高新技术综合学科专业。
- 测控技术是信息技术学科领域的重要分支，侧重于信息感知、信息获取，**是信息技术的源头**。



## 专业历史

河南工业大学测控技术与仪器专业创建于2008年。

## 招生规模

目前招生规模每年2个班共60余人。

## 师资力量

现有专任教师19人，其中具有博士学位教师15人，高级职称11人，硕士生导师8人。



## 测量起源

最初对时间的测量要求使人类有了日晷这一原始的时钟，对空间的测量要求使人类有了点线面距离的认识。



元朝复式沉箭式铜壶滴漏



重力摆钟

## 民生与医疗

煤气管道中煤气流速、浓度的测量仪表，医疗仪器，飞机飞行高度和速度的检测等。



## 高端应用

火箭、导弹、卫星的发射及监控，深海探测器、航空航天器等。

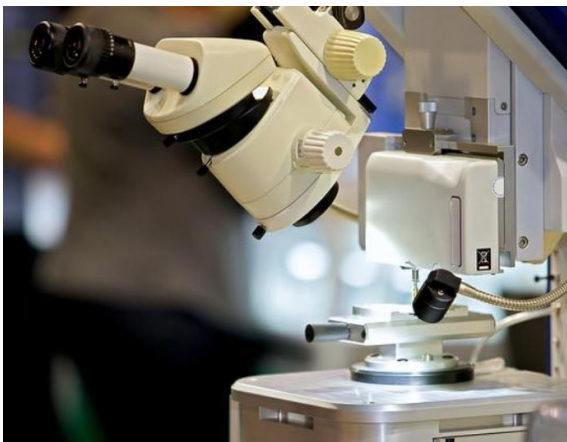


**仪器驱动科技创新和技术进步，引领产业高质量发展。**



## 科学始于测量

诺贝尔奖自然科学类中绝大多数研究成果均借助各种先进的科学仪器完成。



## 射电望远镜

射电望远镜的发明，证实了黑洞的存在。



## 哈勃望远镜

哈勃望远镜的出现，使人类对宇宙演变有了科学的认识。



## 扫描隧道显微镜

1986年扫描隧道显微镜的发明，开启了纳米科学时代。



**要想成为科研强国，必须首先成为仪器强国。**



## 工程认证

2020年通过工程认证，为河南省首个通过**工程认证**测控专业。

## 国家一流本科专业建设点

2021年获批**国家一流**本科专业建设点，河南省首个测控专业国家一流专业建设点。

## 国家一流本科专业建设点

2023年获批国家级一流本科课程。

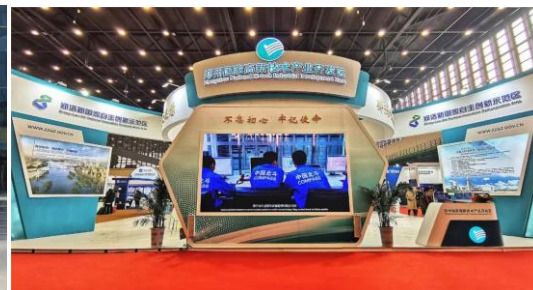
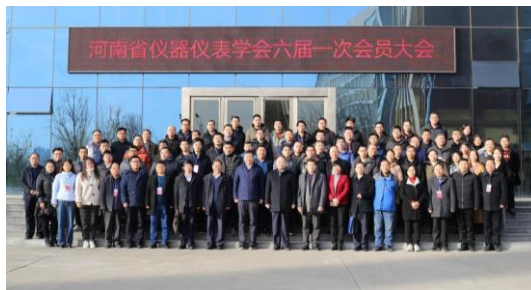


河南工业大学国家级一流本科专业建设点名单

| 序号 | 专业名称        | 所属单位      | 获批年度 |
|----|-------------|-----------|------|
| 1  | 机械设计制造及其自动化 | 机电工程学院    | 2019 |
| 2  | 电子信息工程      | 信息科学与工程学院 | 2019 |
| 3  | 计算机科学与技术    | 信息科学与工程学院 | 2019 |
| 4  | 软件工程        | 信息科学与工程学院 | 2019 |
| 5  | 食品科学与工程     | 粮油食品学院    | 2019 |
| 6  | 物流管理        | 管理学院      | 2019 |
| 7  | 电子商务        | 管理学院      | 2019 |
| 8  | 产品设计        | 设计艺术学院    | 2019 |
| 9  | 金融学         | 经济贸易学院    | 2020 |
| 10 | 国际经济与贸易     | 经济贸易学院    | 2020 |
| 11 | 应用化学        | 化学化工学院    | 2020 |
| 12 | 过程装备与控制工程   | 机电工程学院    | 2020 |
| 13 | 测控技术与仪器     | 电气工程学院    | 2020 |
| 14 | 材料科学与工程     | 材料科学与工程学院 | 2020 |
| 15 | 土木工程        | 土木工程学院    | 2020 |
| 16 | 化学工程与工艺     | 化学化工学院    | 2020 |
| 17 | 环境工程        | 环境工程学院    | 2020 |
| 18 | 粮食工程        | 粮油食品学院    | 2020 |



- 依托河南省仪器仪表学会，加强产学研合作，推进开放办学



- 融合课堂内外，构建多元立体的工程实践能力培养体系



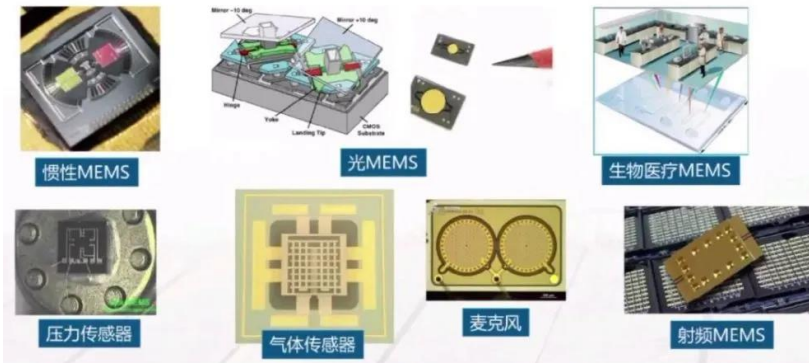
- 面向郑州智能传感谷建设，突出服务地方经济发展



## 就业方向

传感器设计  
开发

汉威电子（传感器类企业）



智能仪器仪表

许继电表（仪器仪表类企业）  
新天科技



精密测试计  
量

计量技术研究院（事业单位）



质量技术监督

质量技术监督局（公务员）



01

测控技术与仪器专业

02

自动化专业

03

电气工程及其自动化

04

机器人工程专业



## 自动化专业

- 以系统科学、控制科学、信息科学等学科为理论基础，以电工技术、电子技术、传感技术、计算机技术、网络技术等先进技术为主要技术手段，以实现各类运动体的运动控制、各类生产过程的过程控制、各类系统的最优化等跨学科综合性专业。
- 主要有5个发展方向：过程控制；运动控制；嵌入式系统；机器人；人工智能。



## 专业历史

河南工业大学自动化专业创建于2001年。

## 招生规模

自动化专业招生规模每年8个班共240余人。

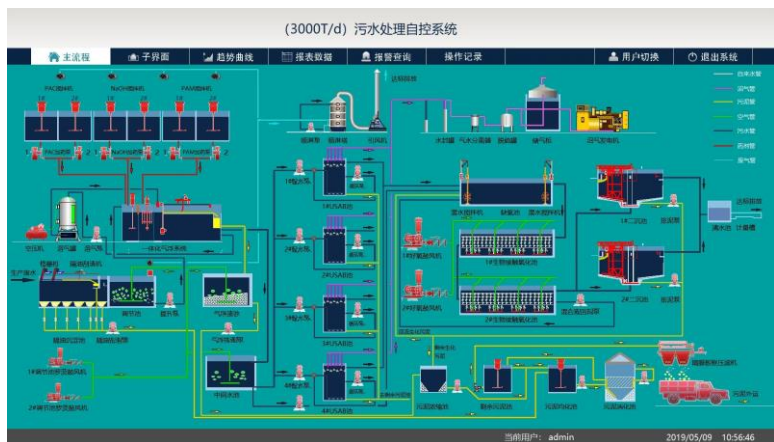
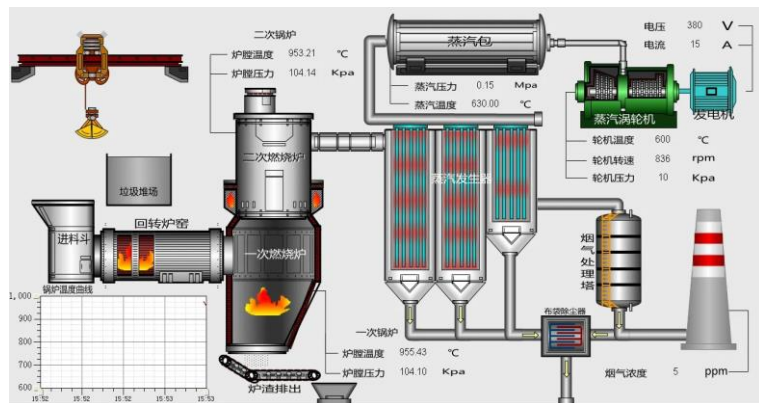
## 师资力量

现有专任教师31人，其中具有博士学位教师20人，教授7人，副教授16人，硕士生导师8人。



## 工业应用

机器设备、系统或过程在没有人或较少人参与下，按照人的要求，经过自动检测、信息处理、分析判断、操纵控制。



## 控制系统应用。

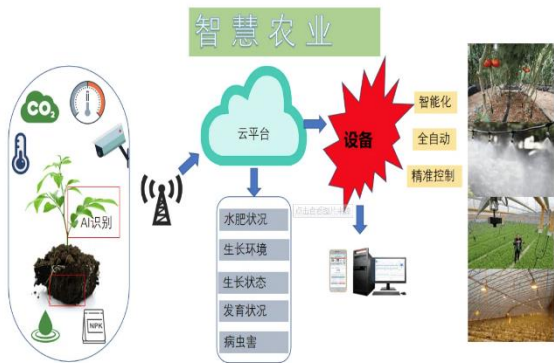
研究自动控制的原理和方法，自动化单元技术和集成技术及其在各类控制系统中的应用。

作为信息科学的重要组成部分，广泛应用于国家战略核心领域。



## 智慧农业

将自动化技术运用到传统农业中去，运用传感器和控制软件通过移动平台或者电脑平台对农业生产过程进行控制，使传统农业更具有“智慧”。



## 工业自动化生产线

利用传感、控制，人机接口以及网络技术将各种加工装置连成一体，并形成工艺、工序的自动控制、自动测量。



## 智能物流

利用射频、传感器、GPS等技术通过网络通信平台应用于物流运输、仓储、配送、装卸等环节，实现货物运输过程的自动化运作和高效管理。



## 国防无人机

由遥控设备或程序控制操纵的无人飞机来执行侦察预警、跟踪定位、特种作战、中继通信、精确制导、信息对抗、战场搜救等各类战略和战术任务。



自动化技术衡量一个国家的现代化水平



## 省特色专业

2011年被评为省特色专业

### 河南省教育厅

教高〔2011〕782号

#### 河南省教育厅

#### 关于公布 2011 年度河南省高等学校 特色专业建设点的通知

各高等学校：

按照我厅《关于做好 2011 年度河南省高等学校质量工程项目申报工作的通知》（教高〔2011〕562 号）安排，经学校申报、资格审查、专家评审，我厅决定批准郑州大学工业工程等 78 个专业为 2011 年度河南省高等学校特色专业建设点。现予公布（名单详见附件）。

特色专业建设是优化专业结构，提高人才培养质量，办出专

## 省一流专业

2019年获批省一流本科专业



## 通过工程认证专业

2023年通过工程教育专业认证



## 学科优势

- 2000年开始**硕士研究生**培养，2007年“控制理论与控制工程”二级学科被评为河南省第七批**重点学科**，2011年以“控制科学与工程”一级硕士学位点开始招生，连续被评为河南省第八、第九批重点学科。2012以“服务国家特殊需求博士人才培养项目”开始**博士研究生**培养，2021年获批“控制科学与工程”一级学科博士点，是河南拥有控制科学与工程博士点的三所高校之一。

## 科技创新特色

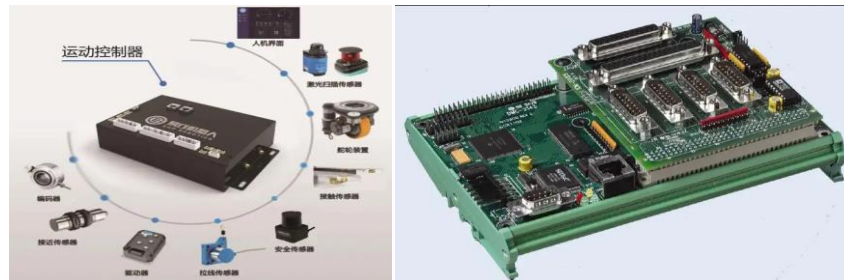
- 丰富第二课堂，积极组织参加各级各类兴趣小组和学科竞赛，激发学生创新创业热情。在全国大学生电子设计竞赛、大学生智能汽车竞赛等各类全国性学科竞赛中取得了优异的成绩。



## 就业方向

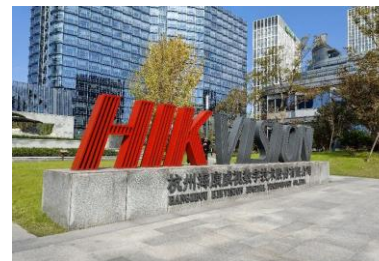
控制器设计  
开发

固高、研华（控制器类企业）  
嵌入式软硬件开发



系统集成与  
开发

海康威视（工业控制类企业）  
贝加莱



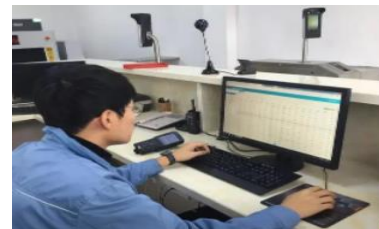
智能制造

格力电器  
海尔电器（智能制造类企业）



技术和管理

研究所  
政府部门（事业单位/公务员）



01

测控技术与仪器专业

02

自动化专业

03

电气工程及其自动化

04

机器人工程专业



## 电气工程及其自动化专业

- 电气工程及其自动化涉及电力电子技术，计算机技术，电机电器技术，信息与网络控制技术，机电一体化技术等诸多领域，是一门综合性较强的学科专业。
- 电气工程以电能、电气设备和电气技术为手段来创造、维持与改善限定空间和环境的一门科学，涵盖电能的转换、利用和研究三方面。电气工程及其自动化专业是以强电为主，弱电为辅。



## 专业历史

河南工业大学自动化专业创建于2005年。

## 招生规模

目前本专业招生规模每年4个班共120余人。

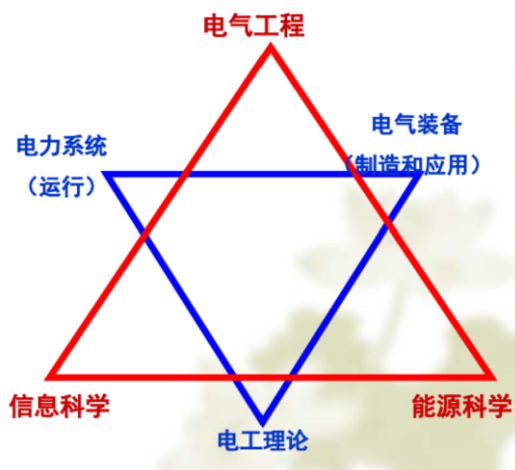
## 师资力量

现有专任教师28人，其中具有博士学位教师10人，教授、副教授16人，河南省教学名师1人，省教育厅学术技术带头人1人，省高校青年骨干教师2人。



## 电气工程学科

电气工程学科是工程类四大基础学科之一，是现代科技领域中的核心学科之一，更是当今高新技术领域中不可或缺的关键学科。



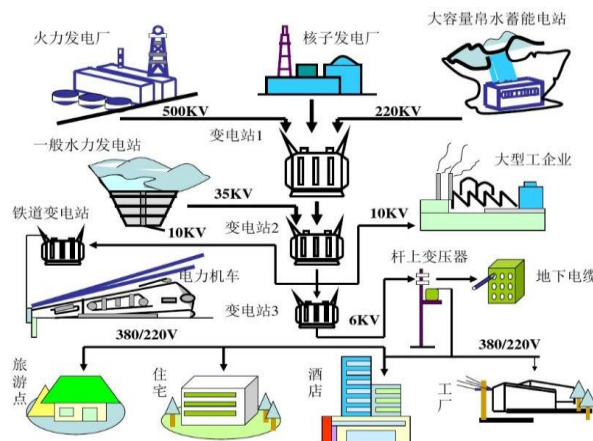
## 电气工程

以电能、电气设备和电气技术为手段，来创造、维持与改善限定空间和环境的一门科学，小到一个开关、一个手机，大到航天飞机、宇宙飞船都离不开电。

**电气工程是现代社会的支柱**



## □ 电气工程主要研究发电、变电、输电、配电和用电五大环节



### 国家战略



双碳目标、能源互联网

### 电力行业



电力装备制造

### 地域优势



许继集团、平高电气

### 产业聚集



电力、电子、电气制造基地

## 省级试点专业

2012年获省本科  
工程教育人才培  
养模式改革试点

## 河南省教育厅

教高〔2012〕964号

河南省教育厅

### 关于公布 2012 年度河南省普通高等学校本科 工程教育人才培养模式改革试点专业的 通 知

各本科高等学校:

根据河南省教育厅《关于实施河南省卓越工程师教育培养计划的意见》(教高〔2012〕717号)和《关于2012年度普通高等学校本科工程教育人才培养模式改革试点专业申报工作的通知》(教高〔2012〕718号)精神,我厅组织专家组对郑州大学等29所高校提交的138个本科工程教育人才培养模式改革试点专业培养方案进行了评审论证。根据专家组的论证意见,现批准郑州大学材料科学与

## 省一流专业

2020年获批省一  
流本科专业



河南省教育厅  
The Education Department Of Henan Province  
jyt.henan.gov.cn

您好,今天是2022年04月21日,欢迎访问中共河南省委教育工委、河南省教育厅网站! 镇江 26°C 晴

河南省教育厅关于2020年度河南省一流本科专业拟立项建设名单公示

2020-08-17 16:11 【浏览字号:大 中 小】 来源:教育厅办公室

各普通高等院校:

根据《教育部办公厅关于实施一流本科专业建设“双万计划”的通知》(教高厅函〔2019〕18号)和《河南省教育厅办公室关于2020年度一流本科专业建设点申报工作的通知》(教办高〔2020〕90号)安排,经高校申报、资格审查、会议评审,拟立项建设郑州大学哲学等403个省级一流专业,现将评审结果予以公示(见附件)。

自公布之日起5日内,任何单位和个人对评选结果持有异议,可以书面形式向我厅高教处提出。单位提出的异议,须在异议材料上加盖本单位公章,并写明联系人工作单位、通讯地址和电话。个人提出的异议,须在异议材料上签署真实姓名,并写明本人工作单位、通讯地址和电话。不符合上述要求的异议,不予受理。

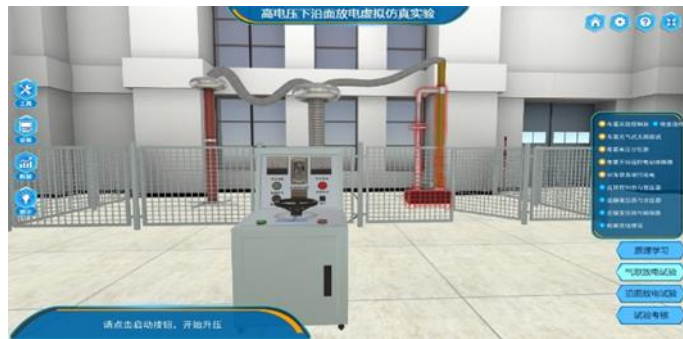


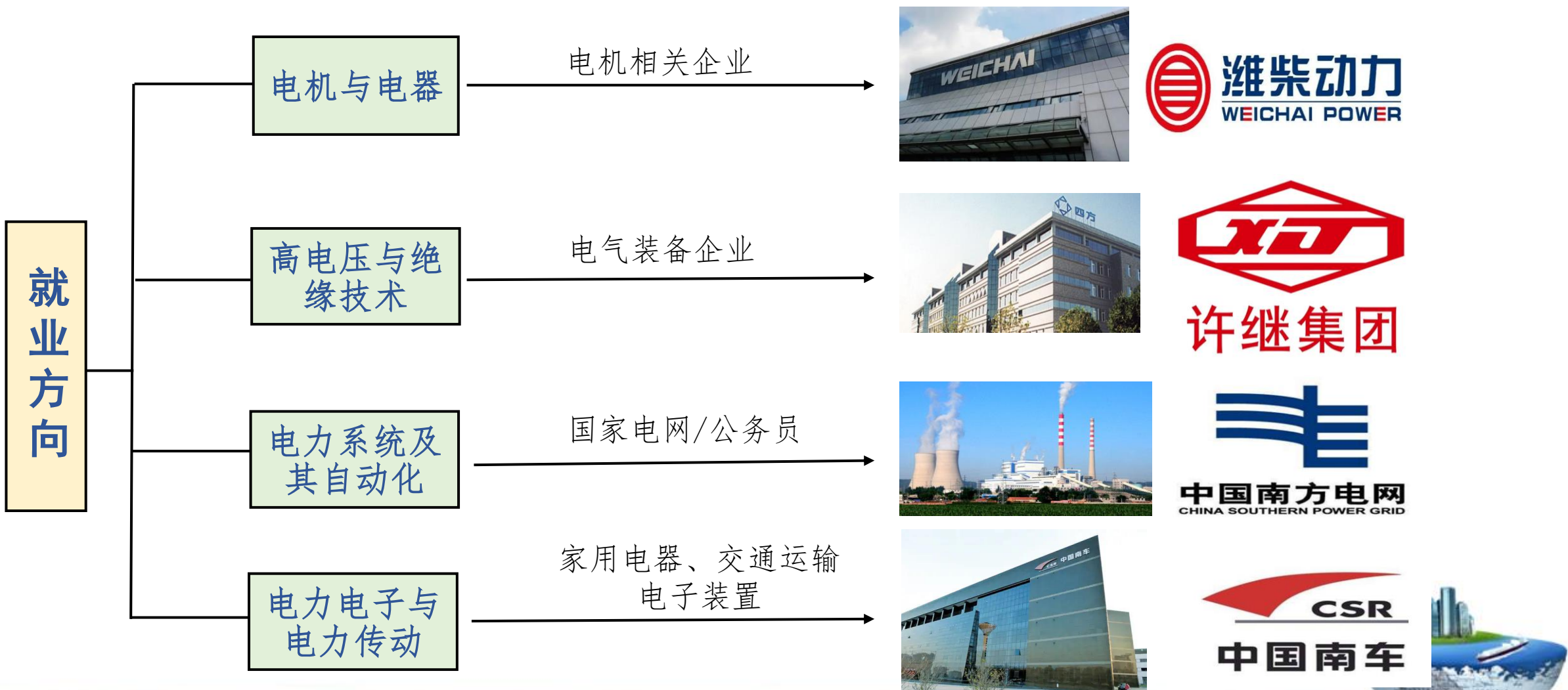
## 校企合作优势

- 依托河南省重点实验室，与许继集团、国网河南技培中心、姚孟电厂、森源电气等企业合作建设10个实习实训基地，构建全方位实践育人体系；

## 人才服务特色

- 专业坚持扎根中原，服务行业，面向河南电力枢纽大省和电力装备制造制造业强省的人才需求，基于工程教育认证基本理念，培养具有“厚基础、强能力、重实践、个性化”的高素质复合型人才。





01

测控技术与仪器专业

02

自动化专业

03

电气工程及其自动化

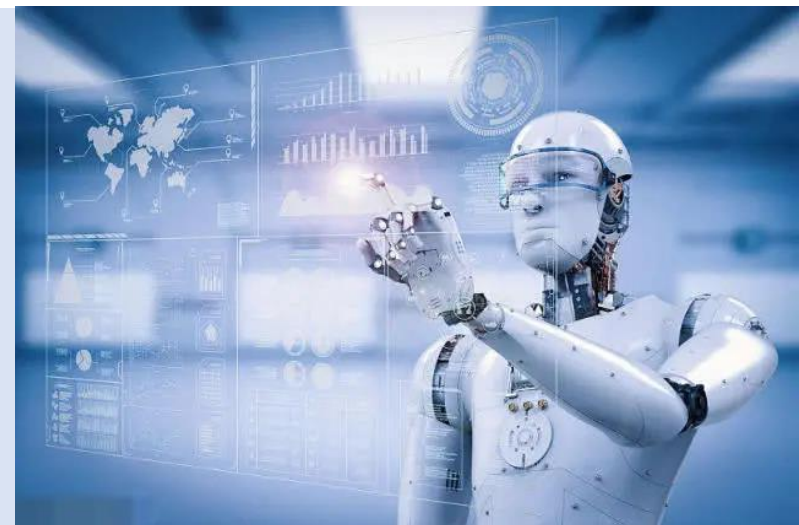
04

机器人工程专业



## 机器人工程专业

- 综合应用自然科学、工程技术、社会科学、人文科学等相关学科的理论、方法和技术，研究机器人的智能感知、优化控制与系统设计、人机交互模式等问题中的一个多领域交叉的前沿学科。
- 面向智能制造领域，集成了机械、传感、控制、人工智能、计算机和信息处理等多学科前沿技术交叉融合的新工科专业。



## 专业历史

河南工业大学机器人工程专业创建于2019年。

## 招生规模

机器人工程专业招生规模每年4个班共120余人。

## 师资力量

现有专任教师18人，其中具有博士学位教师10人，教授、副教授12人，河南省教学名师1人。



## 发展智能机器人意义

国务院推出《中国制造2025》，明确了机器人是未来重点发展的十大领域之一，智能机器人是产业发展、智能制造升级的重点突破口。



## 社会发展需求

为了满足社会发展的需要，以及响应新工科建设，机器人工程专业被教育部确立为新兴本科专业，河南工业大学于2019年开设机器人工程本科专业。

**未来机器人将是制造业的制高点**

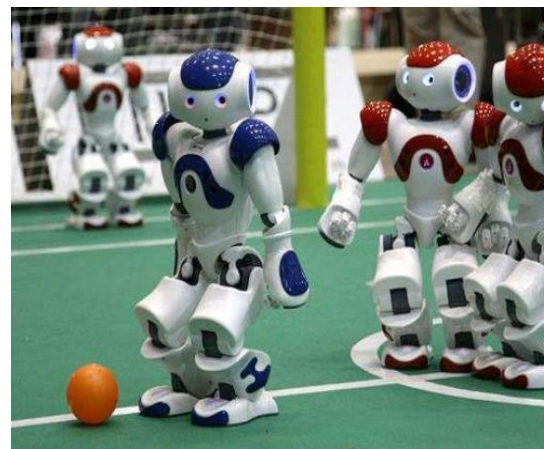
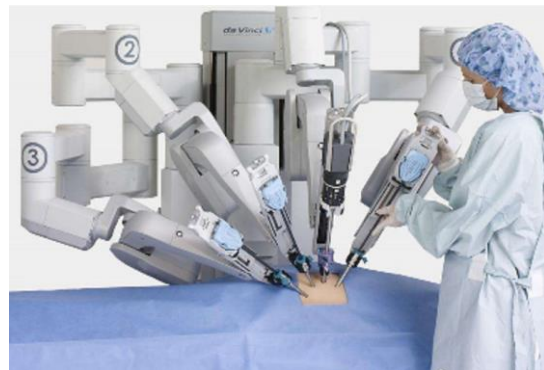


机器人被称为“最高意义上的自动化”，机器人是“人类社会的里程碑”，机器人是“制造业皇冠顶端的潮正加快部署。明珠”。

在生产方面，自2013年起，中国已经成为全球第一大工业机器人市场。

在生活方面，机器人技术是提高日常生活质量的重要手段，扫地机器人、炒菜机器人、情感陪护机器人、仓储物流机器人、巡检机器人、康复机器人和医疗手术机器人及特种服务机器人不断涌现。

**工业机器人——改变生产方式；  
服务机器人——提升生活品质；  
军用机器人——颠覆战争模式。**



# 03

## 机器人工程专业优势

### 完善实践平台

- 拥有机器人操作系统实验室、机器人控制实验室、移动机器人实验室、专业实践创新中心、本科生双创中心等教学实验室和创新训练开放平台。



## 就业方向

机器人控制技术

倍福、ABB等（控制类企业）



机器人系统集成

新松股份  
中信重工等（系统集成类企业）



智能机器人

博实自动化  
新时达等（人工智能类企业）

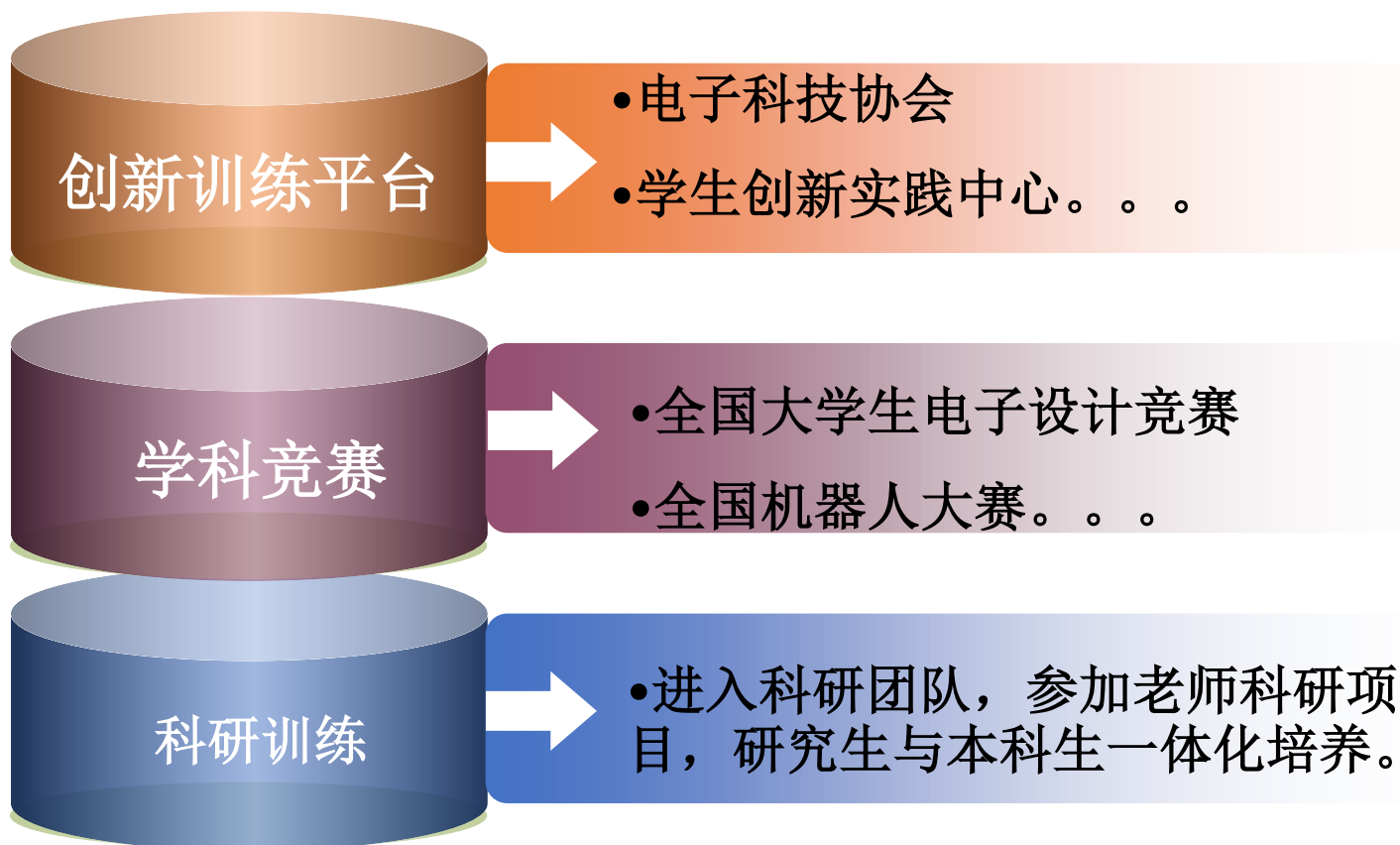


智慧工厂

埃夫特  
海康机器人（智能制造类企业）



学院依据专业特色及社会需求，不断强化学生解决复杂工程问题能力的培养。



**竞赛活动** 全国大学生电子设计竞赛、全国机器人大赛、全国大学生智能车竞赛、“挑战杯”、全国大学生控制仿真挑战赛等十余项赛事



## 丰富多彩的第二课堂活动



丰富多彩的第二课堂活动（暑期社会实践）



丰富多彩的第二课堂活动（志愿服务活动）



丰富多彩的第二课堂活动（服务全国粮食交易会）



丰富多彩的第二课堂活动（足球比赛）



丰富多彩的第二课堂活动（社会实践之暑期爱心支教）



丰富多彩的第二课堂活动（社会实践之重走长征路）



丰富多彩的第二课堂活动（乒乓球比赛）



丰富多彩的第二课堂活动（元旦晚会）



# 四

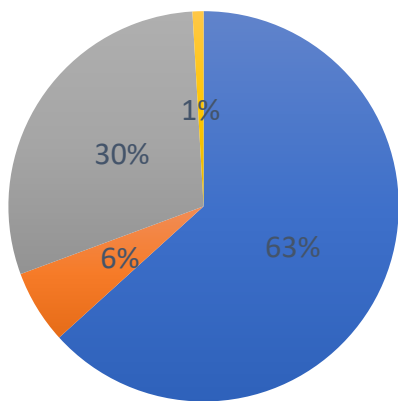
## 就业与考研



### 就业方向与发展

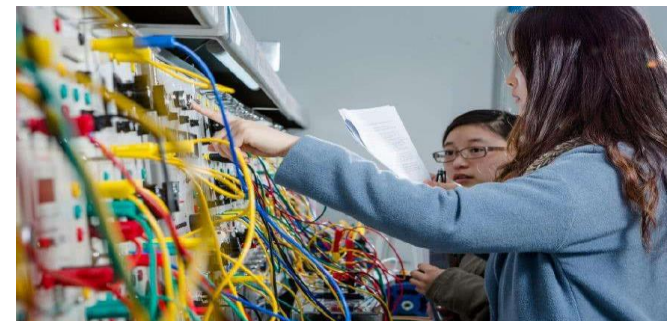
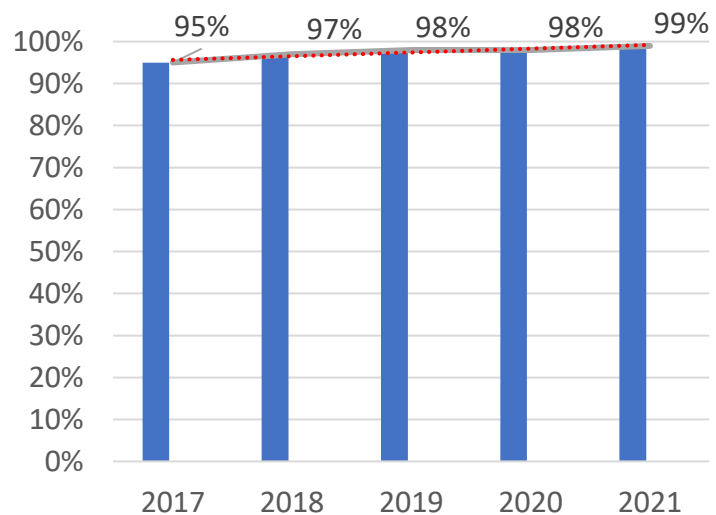
- 我院毕业生就业率一直保持在98%以上；
- 就业行业：63%的毕业生进入国企和民企，6%毕业生进入政府机构和事业单位，30%毕业生继续读研，1%出国深造。

#### 就业去向



■ 国企和民企 ■ 政府机构与事业单位 ■ 考研 ■ 出国

#### 电气学院毕业生对母校满意度



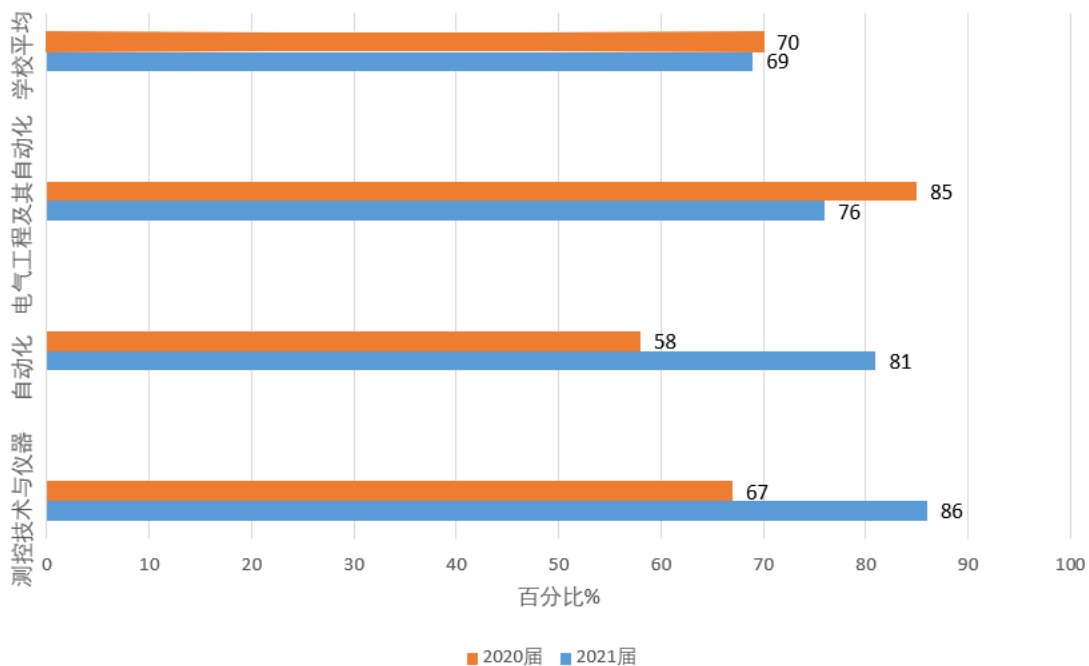
# 四

# 就业与考研

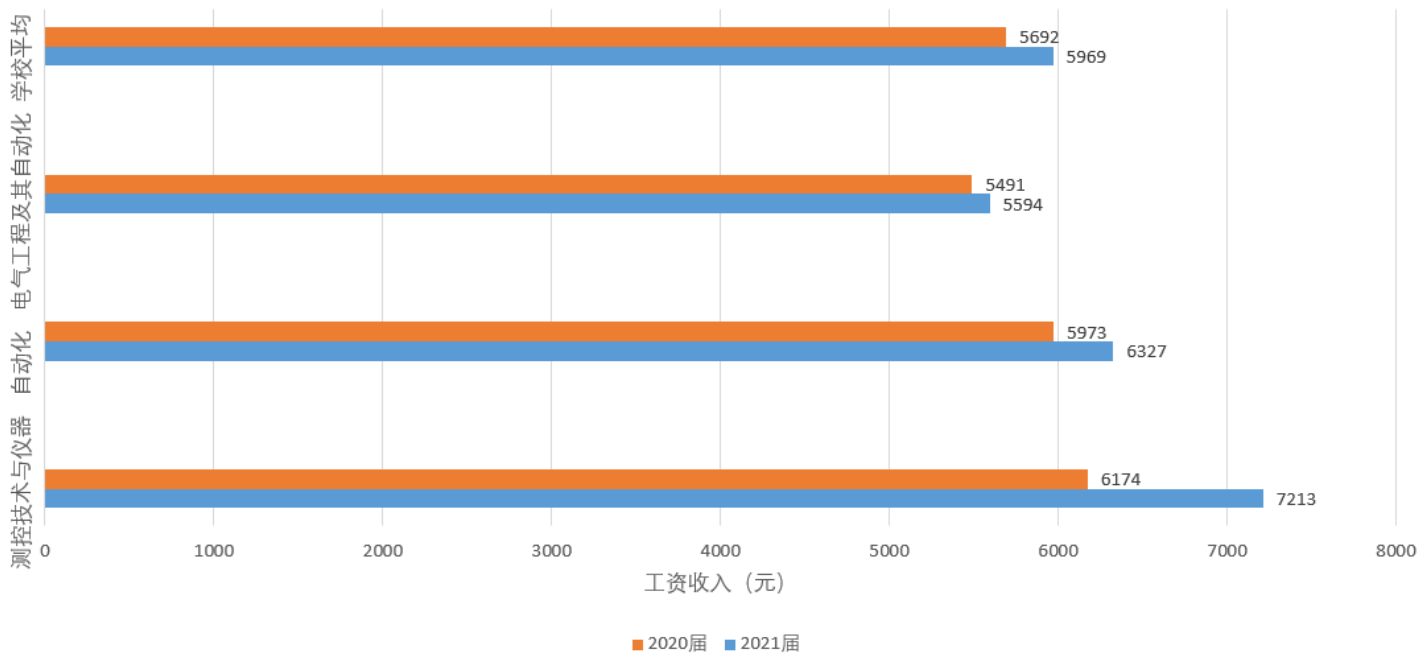


## 就业发展

工作与专业相关度



月收入



用人单位的普遍好评和社会的广泛认可



# 四

# 就业与考研

## 考研深造

考入国内高水平综合或工科类高校：北京航空航天大学、东南大学、厦门大学、北京科技大学、重庆大学、深圳大学、北京交通大学、北京科技大学、北京工业大学、郑州大学、南京理工大学、南京航空航天大学等。学院每年考上研究生人数一百四十余人，其中985/211学生人数80余人。

|     |     |     |         |          |     |         |          |
|-----|-----|-----|---------|----------|-----|---------|----------|
| 王一旭 | 李顺宇 | 朱帅奇 | 电气 2003 | 河南工业大学   | 王会祥 | 自动 2003 | 长安大学     |
| 谢自坤 | 刘博  | 高雨乐 | 电气 2003 | 东北石油大学   | 杨旭  | 自动 2003 | 西安工程大学   |
| 张万冉 | 何文涛 | 沈亚东 | 电气 2003 | 河南工业大学   | 崔志恒 | 自动 2003 | 大连海事大学   |
| 余勇波 | 张凯祎 | 杨彦硕 | 电气 2003 | 西安石油大学   | 曹伟杰 | 自动 2003 | 北京工业大学   |
| 余满  | 卫明辉 | 邵兵  | 电气 2003 | 南昌大学     | 陈文慧 | 自动 2003 | 北京化工大学   |
| 单迎耕 | 张智超 | 郝草原 | 电气 2004 | 郑州大学     | 王吉超 | 自动 2003 | 杭州电子科技大学 |
| 徐凯  | 杨昊霖 | 杨宇鸣 | 电气 2004 | 东北电力大学   | 韩奥博 | 自动 2003 | 浙江理工大学   |
| 何欣贝 | 郑康  | 崔建浩 | 电气 2004 | 武汉理工大学   | 程玉婷 | 自动 2003 | 河南工业大学   |
| 洪世翔 | 石坤鹏 | 孟凯文 | 电气 2004 | 西安理工大学   | 李波  | 自动 2003 | 黑龙江大学    |
| 石羽萌 | 高阳  | 高泽林 | 电气 2004 | 杭州电子科技大学 | 朱嘉乐 | 自动 2003 | 西安建筑科技大学 |
| 张博  | 高逸飞 | 王诗然 | 电气 2004 | 伯明翰大学    | 李立满 | 自动 2003 | 中国地质大学   |
| 张卓  | 叶健平 | 刘奥雨 | 电气 2004 | 兰州交通大学   | 张由航 | 自动 2003 | 河南工业大学   |
| 刘永麒 | 严承鹏 | 魏永凯 | 电气 2004 | 河海大学     | 刘洋  | 自动 2004 | 武汉理工大学   |
| 姬晓东 | 李嘉靖 | 薛扬  | 电气 2005 | 河南理工大学   | 徐向阳 | 自动 2004 | 武汉理工大学   |
| 刘若晨 | 王振  | 王麒杰 | 电气 2005 | 河南理工大学   | 陈庚申 | 自动 2004 | 郑州大学     |
| 曹文腾 | 王雪萌 | 耿悦程 | 电气 2005 | 沈阳工业大学   | 魏平凡 | 自动 2004 | 燕山大学     |
| 赵宇灏 | 郑俊彪 | 张韦佳 | 电气 2005 | 河北工业大学   | 张新一 | 自动 2004 | 燕山大学     |
| 丁浩楠 | 李多多 | 丁缘  | 电气 2005 | 河南工业大学   | 景浩  | 自动 2004 | 东北大学     |
| 梁晨阳 | 张海博 | 周宇权 | 电气 2005 | 华北电力大学   | 康绍璋 | 自动 2004 | 中国民航大学   |
| 王川川 | 黄本帅 | 单茂金 | 电气 2006 | 南京工业大学   | 刘汉超 | 自动 2004 | 郑州大学     |
| 刘帅  | 张恒  | 张世豪 | 电气 2006 | 郑州大学     | 李申博 | 自动 2004 | 东华大学     |
|     | 张冬宇 | 张国军 | 电气 2006 | 燕山大学     | 刘振  | 自动 2004 | 哈尔滨工程大学  |

电气工程学院各专业24届毕业生考研光荣榜



# 四

# 就业与考研

## 校园一角



电气工程学院  
College of Electrical Engineering



# 四

## 就业与考研



### 奖、助、贷政策



学费减免：革命老区，孤儿、烈士子女、  
优抚家庭子女、残疾学生可享受**学费减免政策**。



# 五

## 学院招生宣传信息获取



电气工程学院  
College of Electrical Engineering

- 招生咨询电话：  
0371-  
67758827/67758825
- 学院招生宣传网址：  
<https://cee.haut.edu.cn/>



学院官网



学院微信



欢迎莘莘学子报考  
河南工业大学电气工程学院!

